

### 3-3. 難易度

以下では、ロジスティック（重）回帰分析を始めとして、難易度（A～F）に関係を有する要因の分析を実施している。目的変数は、難易度がE以上であるか否かである。本稿で報告しているロジスティック（重）回帰の各係数は、対応する変数が1単位高い症例に対する、もしくは対応する変数を実施した症例の実施しなかった症例に対する対数オッズの変化量である。

係数が1の場合、対応する変数が1単位高い症例では難易度がE以上となるオッズは約2.7倍となる。一方、係数が-1の場合、対応する変数が1単位高い症例では難易度がE以上となるオッズが約0.37倍になる（より「難易度E以上」となる確率が低い）。

#### （ア）IC 手続項目との関係

```
##
## （ア）IC 手続項目との関係
## =====
##                                     難易度 E 以上であるか否か
##                                     (各項目の実施なし症例に対して)
## -----
## 悪性腫瘍：癌化学療法                -0.743 (0.688)
## 悪性腫瘍：終末期意思決定            -16.492 (2,420.143)
## 悪性腫瘍：癌の診断・治療方針        -0.715 (0.636)
## 悪性腫瘍：遺伝子検査                -0.042 (1.189)
## 血液：造血幹細胞移植                2.142 (0.743)**
## 血液：白血病・リンパ腫治療          1.271 (0.731)
## 血液：骨髄検査                      -17.341 (2,337.389)
## 血液：輸血                          -16.932 (2,013.757)
## 呼吸器：人工呼吸器装着              0.900 (0.974)
## 呼吸器：癌治療方針決定              -0.765 (1.185)
## 呼吸器：気管支鏡生検                -16.739 (1,565.657)
## 呼吸器：胸腔ドレナージ              0.247 (1.180)
## 消化器：早期胃癌に対する内視鏡的粘膜下層剥離術 初診時もしくは治療直前
## 消化器：早期胃癌に対する内視鏡的粘膜下層剥離術 外来再診時
##                                     -16.777 (1,844.298)
## 小児科：遺伝学的検査                -17.022 (2,558.794)
## 小児科：生物学的製剤使用            -16.884 (2,516.313)
## 小児科：重症先天性疾患              0.305 (1.225)
## 小児科：パルス・免疫抑制薬療法      -16.777 (3,584.671)
## 神経：人工呼吸器装着                0.866 (0.785)
## 神経：神経筋生検                    -16.885 (2,057.996)
## 神経：神経免疫療法                  0.999 (0.962)
## 循環器：心臓カテーテル検査          -0.913 (1.132)
## 循環器：カテーテルアブレーション  2.304 (0.719)**
```

```

## 循環器：経皮的冠動脈インターベンション      -0.398 (1.196)
## 循環器：デバイス植え込み術                  -0.101 (1.213)
## 循環器：重症心不全                          1.770 (0.740)*
## 腎臓：透析開始                              1.343 (0.852)
## 腎臓：血漿交換療法                          -16.777 (10,754.010)
## 腎臓：腎臓生検                              1.509 (0.820)
## 女性診療科：癌化学療法                      0.605 (0.967)
## 女性診療科：排卵誘発                       -16.777 (2,292.763)
## 女性診療科：陣痛促進                       -16.777 (2,467.140)
## 放射線：CT ガイド下肺生検                  -15.297 (10,754.010)
## 放射線：肝動脈化学塞栓治療                0.483 (1.187)
## 放射線：腹部動脈塞栓術                    -16.464 (7,535.521)
## 放射線：甲状腺腫瘍に伴う内用療法          1.211 (0.801)
## 放射線：バセドウ病に行う内用療法          1.440 (0.772)
## 放射線：残存甲状腺に行うアブレーション    -1.533 (1.103)
## 放射線：前立腺癌に対する強度変調放射線治療 1.445 (0.723)*
## 精神：クロザピン療法                       -16.777 (2,109.036)
## Constant                                  -2.790 (0.645)***
## -----
## Observations                              1,022
## Log Likelihood                            -229.580
## Akaike Inf. Crit.                         541.160
## =====
## Note:                                     *p<0.05; **p<0.01; ***p<0.001

```

## (イ) 患者の年齢との関係

```

##
## (イ) 患者の年齢との関係
## =====
##                               難易度 E 以上であるか否か
##                               (年齢 1 歳ごとに)
## -----
## 年齢                          0.006 (0.006)
## Constant                       -2.715 (0.367)***
## -----
## Observations                    1,004
## Log Likelihood                  -288.332
## Akaike Inf. Crit.               580.665
## =====
## Note:                           *p<0.05; **p<0.01; ***p<0.001

```

### (ウ) 患者の性別との関係

```
##
## (ウ) 患者の性別との関係
## =====
##                               難易度 E 以上であるか否か
##                               (性別 男性に対して)
## -----
## 性別_女性                      -0.295 (0.230)
## Constant                      -2.249 (0.146)***
## -----
## Observations                   1,012
## Log Likelihood                 -293.423
## Akaike Inf. Crit.             590.845
## =====
## Note:                          *p<0.05; **p<0.01; ***p<0.001
```

### (エ) 入院・入院外の別（説明時点）との関係

```
##
## (エ) 入院・入院外の別（説明時点）との関係
## =====
##                               難易度 E 以上であるか否か
##                               (説明時点で入院の症例に対して)
## -----
## 入外区分_説明時_入院外        0.136 (0.223)
## Constant                      -2.427 (0.159)***
## -----
## Observations                   1,020
## Log Likelihood                 -299.524
## Akaike Inf. Crit.             603.049
## =====
## Note:                          *p<0.05; **p<0.01; ***p<0.001
```

### (オ) 入院・入院外の別（検査・治療時点）との関係

```
##
## (オ) 入院・入院外の別（検査・治療時点）との関係
## =====
##                               難易度 E 以上であるか否か
##                               (検査・治療時点で入院の症例に対して)
## -----
## 入外区分_治療時_入院外          0.032 (0.239)
## Constant                          -2.356 (0.139)***
## -----
## Observations                       983
## Log Likelihood                     -291.633
## Akaike Inf. Crit.                   587.265
## =====
## Note:                               *p<0.05; **p<0.01; ***p<0.001
```

### (カ) 急変状態の有無（説明時点）との関係

```
##
## (カ) 急変状態の有無（説明時点）との関係
## =====
##                               難易度 E 以上であるか否か
##                               (急変状態無しに対して)
## -----
## 急変状態_有り                      -0.445 (0.606)
## Constant                          -2.348 (0.114)***
## -----
## Observations                       1,015
## Log Likelihood                     -296.591
## Akaike Inf. Crit.                   597.181
## =====
## Note:                               *p<0.05; **p<0.01; ***p<0.001
```

### (キ) 説明した項目の有無との関係

```
##
## (キ) 説明した項目の有無との関係
## =====
##                               難易度 E 以上であるか否か
##                               (各項目とも"説明無し"に対して)
## -----
## 現在の病状について_有り          0.702 (0.623)
## 検査治療の目的_有り              0.432 (0.676)
## 検査治療の方法_有り             -0.636 (0.678)
## 検査を受けることの利益_治療効果_有り    -0.024 (0.491)
## 検査治療の副作用_合併症_後遺症_対処法_有り  -0.091 (0.559)
## 今回の検査治療を受けなかった際の経過_有り  -0.155 (0.366)
## 考えられる代替療法検査_有り        0.389 (0.339)
## 検査治療にかかる費用について_有り      0.519 (0.252)*
## 検査治療途中での同意撤回について_有り    0.339 (0.299)
## Constant                          -3.310 (0.770)***
## -----
## Observations                       1,022
## Log Likelihood                      -291.967
## Akaike Inf. Crit.                   603.935
## =====
## Note:                               *p<0.05; **p<0.01; ***p<0.001
```

### (ク) がん患者指導管理料の算定状況との関係

```
##
## (ク) がん患者指導管理料の算定状況との関係
## =====
##                               難易度 E 以上であるか否か
##                               ("算定無し"に対し)
## -----
## がん管_がん管 1                0.399 (0.633)
## がん管_がん管 2              -14.270 (758.803)
## がん管_がん管 3                0.350 (1.077)
## がん管_複数算定_2と3         -14.270 (2,399.545)
## がん管_不明もしくは無効      -0.269 (0.267)
## Constant                    -2.296 (0.131)***
## -----
## Observations                  1,022
## Log Likelihood                -298.051
## Akaike Inf. Crit.             608.101
## =====
## Note:                         *p<0.05; **p<0.01; ***p<0.001
```

### (ケ) 説明を受けた患者側人数との関係

```
##
## (ケ) 説明を受けた患者側人数との関係
## =====
##                               難易度 E 以上であるか否か
## -----
## 患者側人数                    -0.050 (0.132)
## Constant                    -2.271 (0.260)***
## -----
## Observations                  1,021
## Log Likelihood                -299.726
## Akaike Inf. Crit.             603.453
## =====
## Note:                         *p<0.05; **p<0.01; ***p<0.001
```

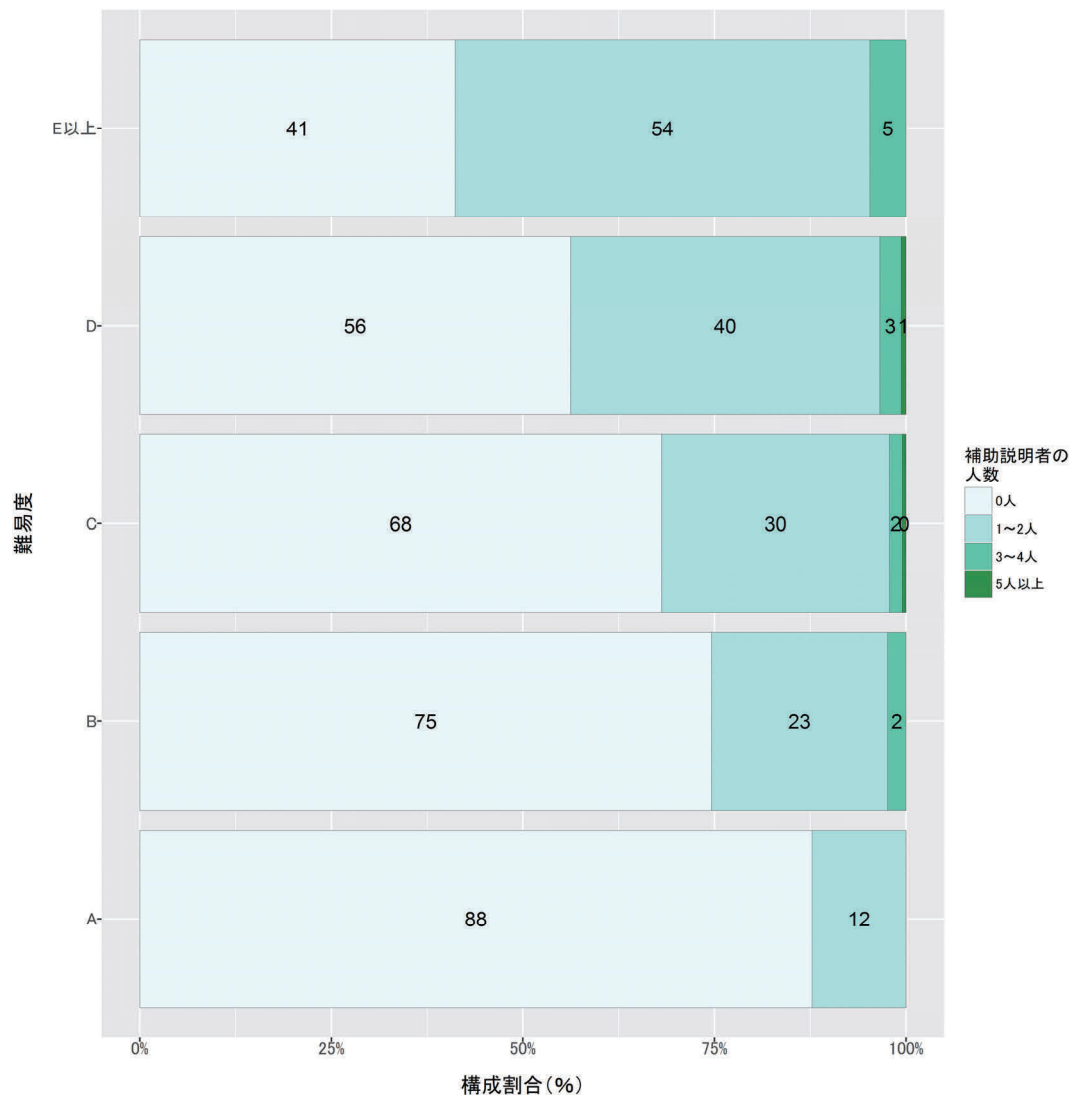
## (コ) 補助説明者の人数との関係

### (1) 2変量解析

```
##
## (コ) 補助説明者の人数との関係
## =====
##                               難易度 E 以上であるか否か
## -----
## 補助説明者人数                0.515 (0.111)***
## Constant                    -2.709 (0.145)***
## -----
## Observations                 1,002
## Log Likelihood               -281.397
## Akaike Inf. Crit.           566.794
## =====
## Note:                        *p<0.05; **p<0.01; ***p<0.001
```

## (2) 難易度別 補助説明者の人数

難易度別 補助説明者の人数構成割合(%)





### (サ) 同意書の取得の有無との関係

```
##
## (サ) 同意書の取得の有無との関係
## =====
##                               難易度 E 以上であるか否か
##                               ("取得の必要なし"の患者に対し)
## -----
## 同意書の取得_無し                0.537 (0.489)
## 同意書の取得_有り                0.378 (0.441)
## Constant                        -2.741 (0.421)***
## -----
## Observations                     1,012
## Log Likelihood                   -295.979
## Akaike Inf. Crit.                597.958
## =====
## Note:                            *p<0.05; **p<0.01; ***p<0.001
```

### (シ) 文書・資料による説明との関係

```
##
## (シ) 文書・資料による説明との関係
## =====
##                               難易度 E 以上であるか否か
##                               ("文書・資料による説明無し"の患者に対し)
## -----
## 文書_資料による説明_有り          -0.201 (0.327)
## Constant                          -2.197 (0.304)***
## -----
## Observations                     1,020
## Log Likelihood                   -297.162
## Akaike Inf. Crit.                598.325
## =====
## Note:                            *p<0.05; **p<0.01; ***p<0.001
```

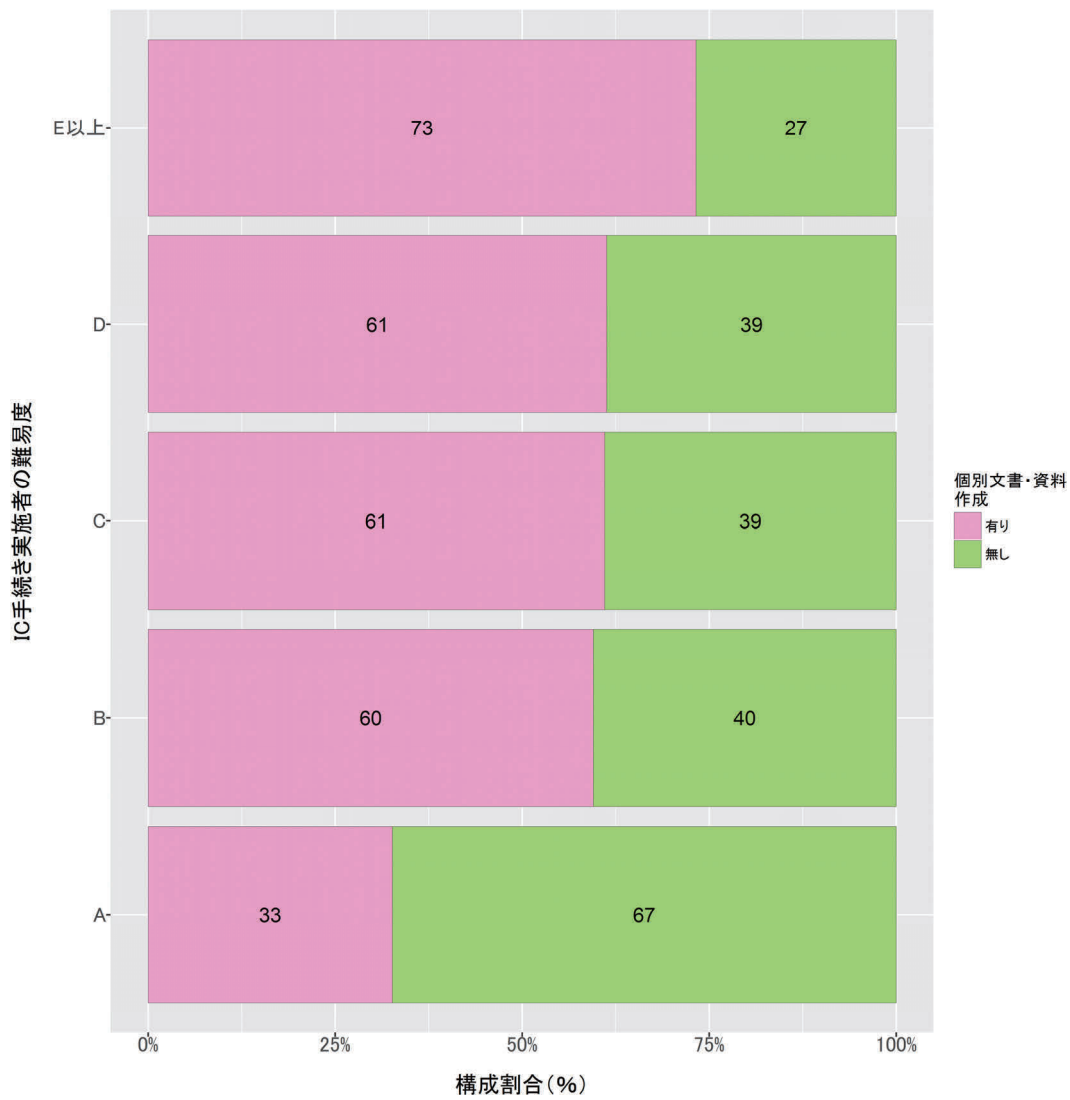
## (ス) 個別文書・資料による説明との関係

### (1) 2変量解析

```
##
## (ス) 個別文書・資料による説明との関係
## =====
##                               難易度 E 以上であるか否か
##                               ("個別文書・資料による説明無し"の患者に対し)
## -----
## 個別文書_資料作成_有り          0.626 (0.253)*
## Constant                       -2.797 (0.215)***
## -----
## Observations                    1,015
## Log Likelihood                   -291.215
## Akaike Inf. Crit.               586.429
## =====
## Note:                            *p<0.05; **p<0.01; ***p<0.001
```

## (2) 難易度別 個別文書・資料の作成有無の構成割合

難易度別 個別文書・資料の作成有無の構成割合(%)



### (セ) 説明準備に要する延べ時間との関係

```
##
## (セ) 説明準備に要した延べ時間との関係
## =====
##                               難易度 E 以上であるか否か
##                               ("説明準備に要した延べ時間" 1 分ごとに)
## -----
## 説明準備に要した延べ時間          0.021 (0.006)***
## Constant                          -2.683 (0.157)***
## -----
## Observations                       1,021
## Log Likelihood                      -295.009
## Akaike Inf. Crit.                   594.018
## =====
## Note:                               *p<0.05; **p<0.01; ***p<0.001
```

### (ソ) 直接説明実時間との関係

```
##
## (ソ) 直接説明実時間との関係
## =====
##                               難易度 E 以上であるか否か
##                               ("直接説明実時間" 1 分ごとに)
## -----
## 直接説明実時間                    0.019 (0.005)***
## Constant                          -3.025 (0.231)***
## -----
## Observations                       1,001
## Log Likelihood                      -287.397
## Akaike Inf. Crit.                   578.793
## =====
## Note:                               *p<0.05; **p<0.01; ***p<0.001
```

### (タ) IC 手続き後の処理に係る延べ時間との関係

```
##
## (タ) IC 手続き後の処理に係る延べ時間との関係
## =====
##                               難易度 E 以上であるか否か
##                               ("IC 手続き後の処理に係る延べ時間" 1 分ごとに)
## -----
## IC 手続き後の処理に係る延べ時間          0.048 (0.012)***
## Constant                               -2.945 (0.194)***
## -----
## Observations                            1,020
## Log Likelihood                          -291.932
## Akaike Inf. Crit.                       587.864
## =====
## Note:                                   *p<0.05; **p<0.01; ***p<0.001
```

### (チ) 説明に係る勤務時間外の延べ時間との関係

```
##
## (チ) 説明に係る勤務時間外の延べ時間との関係
## =====
##                               難易度 E 以上であるか否か
##                               ("説明に係る勤務時間外の延べ時間" 1 分ごとに)
## -----
## 説明に係る勤務時間外の延べ時間          0.002 (0.003)
## Constant                               -2.381 (0.122)***
## -----
## Observations                            996
## Log Likelihood                          -294.907
## Akaike Inf. Crit.                       593.814
## =====
## Note:                                   *p<0.05; **p<0.01; ***p<0.001
```

### (ツ) 患者の心身の状態（からだの苦痛がある）との関係

```
##
## (ツ) 患者の心身の状態（からだの苦痛がある）との関係
## =====
##                               難易度 E 以上であるか否か
##                               ("そう思わない"の患者に対し)
## -----
## からだの苦痛_あまりそう思わない          0.184 (0.379)
## からだの苦痛_どちらともいえない          0.348 (0.429)
## からだの苦痛_ややそう思う                0.096 (0.367)
## からだの苦痛_そう思う                    0.268 (0.350)
## Constant                                -2.329 (0.205)***
## -----
## Observations                            712
## Log Likelihood                          -230.519
## Akaike Inf. Crit.                       471.039
## =====
## Note:                                    *p<0.05; **p<0.01; ***p<0.001
```

### (テ) 患者の心身の状態（からだの痛みがある）との関係

```
##
## (テ) 患者の心身の状態（からだの痛みがある）との関係
## =====
##                               難易度 E 以上であるか否か
##                               ("そう思わない"の患者に対し)
## -----
## からだの痛み_あまりそう思わない          0.306 (0.345)
## からだの痛み_どちらともいえない          0.067 (0.504)
## からだの痛み_ややそう思う                -0.033 (0.376)
## からだの痛み_そう思う                    -0.153 (0.432)
## Constant                                -2.219 (0.175)***
## -----
## Observations                            703
## Log Likelihood                          -229.516
## Akaike Inf. Crit.                       469.031
## =====
## Note:                                    *p<0.05; **p<0.01; ***p<0.001
```

## (ト) 患者の心身の状態（気持ちがつらい）との関係

```
##
## (ト) 患者の心身の状態（気持ちがつらい）との関係
## =====
##                               難易度 E 以上であるか否か
##                               ("そう思わない"の患者に対し)
## -----
## 気持ちがつらい_あまりそう思わない          0.235 (0.426)
## 気持ちがつらい_どちらともいえない          0.440 (0.381)
## 気持ちがつらい_ややそう思う                0.194 (0.370)
## 気持ちがつらい_そう思う                    0.320 (0.357)
## Constant                                   -2.407 (0.240)***
## -----
## Observations                               711
## Log Likelihood                             -230.134
## Akaike Inf. Crit.                          470.269
## =====
## Note:                                       *p<0.05; **p<0.01; ***p<0.001
```

## (ナ) 患者の心身の状態（歩くのが大変だ）との関係

```
##
## (ナ) 患者の心身の状態（歩くのが大変だ）との関係
## =====
##                               難易度 E 以上であるか否か
##                               ("そう思わない"の患者に対し)
## -----
## 歩行困難_あまりそう思わない                0.108 (0.397)
## 歩行困難_どちらともいえない                -0.285 (0.627)
## 歩行困難_ややそう思う                      0.003 (0.380)
## 歩行困難_そう思う                          0.606 (0.322)
## Constant                                   -2.306 (0.185)***
## -----
## Observations                               706
## Log Likelihood                             -228.332
## Akaike Inf. Crit.                          466.663
## =====
## Note:                                       *p<0.05; **p<0.01; ***p<0.001
```

## (二) 患者の心身の状態（身の回りのことをするのに介助が必要だ）との関係

```

##
## (二) 患者の心身の状態（身の回りのことをするのに介助が必要だ）との関係
## =====
##                               難易度 E 以上であるか否か
##                               ("そう思わない"の患者に対し)
## -----
## 介助必要_あまりそう思わない          -0.173 (0.453)
## 介助必要_どちらともいえない          -0.026 (0.548)
## 介助必要_ややそう思う                -0.102 (0.546)
## 介助必要_そう思う                    0.485 (0.376)
## Constant                             -2.225 (0.154)***
## -----
## Observations                          708
## Log Likelihood                         -229.630
## Akaike Inf. Crit.                     469.261
## =====
## Note:                                  *p<0.05; **p<0.01; ***p<0.001

```

## (又) 回答者が最後に卒業した学校との関係

```

##
## (又) 回答者が最後に卒業した学校（回答者の学歴）との関係
## =====
##                               難易度 E 以上であるか否か
##                               ("大学・大学院"の回答者に対し)
## -----
## 回答者の学歴_中学校（旧制小学校、旧制高等小学校）          0.036 (0.569)
## 回答者の学歴_高等学校（旧制中学校、旧制高等女学校）        0.226 (0.307)
## 回答者の学歴_短期大学（旧制高等学校、高等専門学校）        0.442 (0.440)
## 回答者の学歴_その他                    0.722 (0.427)
## Constant                             -2.457 (0.227)***
## -----
## Observations                          711
## Log Likelihood                         -222.665
## Akaike Inf. Crit.                     455.330
## =====
## Note:                                  *p<0.05; **p<0.01; ***p<0.001

```



## (ネ) 医師の性別との関係

```
##
## (ネ) 医師の性別との関係
## =====
##                               難易度 E 以上であるか否か
##                               ("男性"の医師に対し)
## -----
## 医師の性別_女性                -0.752 (0.351)*
## Constant                      -2.278 (0.134)***
## -----
## Observations                   873
## Log Likelihood                 -243.503
## Akaike Inf. Crit.             491.006
## =====
## Note:                          *p<0.05; **p<0.01; ***p<0.001
```

## (ノ) 医師の経験年数との関係

```
##
## (ノ) 医師の経験年数との関係
## =====
##                               難易度 E 以上であるか否か
##                               ("10~19年"の医師に対し)
## -----
## 医師の経験年数_10年未満        -1.080 (0.630)
## 医師の経験年数_20~29年        1.234 (0.308)***
## 医師の経験年数_30年以上        1.951 (0.364)***
## Constant                      -3.031 (0.241)***
## -----
## Observations                   873
## Log Likelihood                 -220.564
## Akaike Inf. Crit.             449.128
## =====
## Note:                          *p<0.05; **p<0.01; ***p<0.001
```

## (ハ) IC 手続き支援ツールの活用との関係

```
##
## (ハ) IC 手続き支援ツールの活用
## =====
##                               難易度 E 以上であるか否か
##                               ("活用していない"の症例に対し)
## -----
## IC 手続き支援ツール_活用している           0.425 (0.269)
## Constant                                -2.619 (0.221)***
## -----
## Observations                             793
## Log Likelihood                           -233.093
## Akaike Inf. Crit.                        470.185
## =====
## Note:                                     *p<0.05; **p<0.01; ***p<0.001
```

## (ヒ) IC 手続き実施ルールの有無との関係

```
##
## (ヒ) IC 手続き実施ルールの有無
## =====
##                               難易度 E 以上であるか否か
##                               ("設けていない"の症例に対し)
## -----
## IC 手続き実施ルール_設けている           0.693 (0.255)**
## Constant                                -2.717 (0.185)***
## -----
## Observations                             817
## Log Likelihood                           -230.445
## Akaike Inf. Crit.                        464.889
## =====
## Note:                                     *p<0.05; **p<0.01; ***p<0.001
```

## (フ) 多変量解析

本項目では、「難易度 E 以上であるか否か」をアウトカムとする 6 パターンの説明変数のセットを用意し、ロジスティック重回帰モデル (Model 1~Model 6) から係数を推計した。

ロジスティック重回帰分析モデル

	難易度E以上であるか否か					
	Model 1 (1)	Model 2 (2)	Model 3 (3)	Model 4 (4)	Model 5 (5)	Model 6 (6)
悪性腫瘍：癌化学療法	-0.743 (0.688)	-0.575 (0.717)	-0.885 (0.917)	-1.033 (0.980)	-2.801 (1.508)	11.101 (129,908.800)
悪性腫瘍：終末期意思決定	-16.492 (2,420.143)	-15.916 (2,423.087)	-16.749 (3,807.583)	-16.217 (3,799.589)	-15.354 (7,188.448)	41.933 (525,769.900)
悪性腫瘍：癌の診断・治療方針	-0.715 (0.636)	-0.630 (0.683)	0.303 (0.838)	0.485 (0.884)	1.170 (1.444)	-21.815 (340,217.000)
悪性腫瘍：遺伝子検査	-0.042 (1.189)	-16.434 (2,238.250)	-17.709 (3,405.537)	-18.066 (3,284.068)	-23.276 (3,868.017)	-21.995 (550,824.400)
血液：造血幹細胞移植	2.142 (0.743)**	2.496 (0.847)**	2.912 (1.060)**	2.780 (1.165)*	2.177 (2.360)	-9.736 (304,323.900)
血液：白血病・リンパ腫治療	1.271 (0.731)	1.685 (0.825)*	1.569 (1.083)	1.694 (1.149)	1.058 (1.992)	8.583 (273,155.000)
血液：骨髄検査	-17.341 (2,337.389)	-17.219 (2,285.297)	-16.921 (3,499.883)	-17.430 (3,455.305)	-20.875 (3,422.801)	18.972 (382,172.100)
血液：輸血	-16.932 (2,013.757)	-16.950 (2,014.389)	-17.198 (3,065.368)	-16.739 (3,270.967)	-18.479 (3,379.582)	56.930 (423,489.600)
呼吸器：人工呼吸器装着	0.900 (0.974)	1.786 (1.064)	2.036 (1.236)	2.078 (1.322)	-3.158 (2.582)	-176.989 (313,875.600)
呼吸器：癌治療方針決定	-0.765 (1.185)	-0.396 (1.208)	-16.065 (2,810.588)	-15.996 (2,736.488)	-18.065 (2,710.832)	4.814 (731,764.300)
呼吸器：気管支鏡生検	-16.739 (1,565.657)	-16.345 (1,621.684)	-16.702 (2,544.166)	-16.752 (2,470.948)	-20.340 (2,488.418)	23.607 (616,438.700)
呼吸器：胸腔ドレナージ	0.247 (1.180)	0.604 (1.231)	1.038 (1.356)	2.107 (1.473)	1.573 (2.601)	-0.723 (272,414.400)
消化器：早期胃癌に対する内視鏡的粘膜下層剥離術 初診時もしくは治療直前	-0.874 (1.201)	-0.977 (1.258)	-0.428 (1.410)	0.088 (1.500)	0.911 (2.425)	2.325 (514,785.100)
消化器：早期胃癌に対する内視鏡的粘膜下層剥離術 外来再診時	-16.777 (1,844.298)	-16.896 (1,837.446)	-16.577 (2,725.738)	-15.806 (2,806.328)	-16.430 (3,946.469)	20.642 (447,171.000)
消化器：遺伝学的検査	-17.022 (2,558.794)	-17.302 (2,668.267)	-19.351 (3,617.403)	-19.765 (3,466.630)	-20.303 (5,338.215)	-88.449 (586,187.400)
小児科：生物学的製剤使用	-16.884 (2,516.313)	-16.717 (2,573.682)	-16.609 (4,084.324)	-16.100 (4,402.361)	-16.698 (6,327.451)	-58.269 (422,707.700)
小児科：重症先天性疾患	0.305 (1.225)	-16.073 (3,006.325)	-16.400 (4,773.382)	-15.932 (4,887.382)	-14.256 (7,374.435)	91.431 (298,508.200)
小児科：パルス・免疫抑制薬療法	-16.777 (3,584.671)	-16.863 (3,573.676)	-17.389 (5,225.442)	-17.105 (5,204.518)	-17.555 (6,280.440)	46.989 (529,365.600)
神経：人工呼吸器装着	0.866 (0.785)	1.055 (0.904)	1.967 (1.083)	1.408 (1.200)	-0.175 (2.014)	-69.540 (334,449.200)
神経：神経筋生検	-16.885 (2,057.996)	-16.574 (2,082.988)	-17.106 (3,187.620)	-17.547 (3,127.443)	-19.463 (3,338.934)	6.675 (401,082.500)
神経：神経免疫療法	0.889 (0.962)	1.371 (1.002)	1.719 (1.257)	2.007 (1.319)	-0.663 (2.198)	-33.212 (473,067.900)
循環器：心臓カテーテル検査	-0.913 (1.132)	-0.674 (1.170)	0.629 (1.316)	-0.475 (1.798)	-19.047 (3,141.801)	-3.081 (465,781.000)
循環器：カテーテルアブレーション	2.304 (0.719)**	2.754 (0.791)**	4.024 (1.029)***	4.503 (1.155)***	4.686 (2.198)*	46.557 (471,311.700)
循環器：経皮的冠動脈インターベンション	-0.398 (1.196)	0.105 (1.245)	1.191 (1.607)	1.280 (1.905)	0.346 (2.682)	62.985 (345,837.300)
循環器：デバイス植え込み術	-0.101 (1.213)	0.485 (1.267)	1.790 (1.426)	1.986 (1.522)	-19.344 (5,327.085)	-12.728 (880,553.800)
循環器：重症心不全	1.770 (0.740)*	2.507 (0.843)**	4.693 (1.241)***	5.423 (1.417)***	5.457 (2.282)*	36.946 (308,845.300)
腎臓：透析開始	1.343 (0.852)	1.683 (0.909)	3.250 (1.182)**	3.854 (1.290)**	3.121 (2.192)	58.611 (449,230.700)
腎臓：血漿交換療法	-16.777 (10,754.010)	-16.157 (10,754.010)	-15.193 (17,730.370)	-14.557 (17,730.370)	-11.644 (17,730.370)	89.156 (913,662.000)
腎臓：腎臓生検	1.509 (0.820)	1.499 (0.864)	2.673 (1.105)**	4.001 (1.217)**	3.780 (2.408)	173.465 (529,272.100)
女性診療科：癌化学療法	0.605 (0.967)	0.871 (1.016)	2.077 (1.272)	1.308 (1.509)	0.586 (2.390)	-120.288 (335,930.000)
女性診療科：排卵誘発	-16.777 (2,292.763)	-17.137 (2,291.139)	-17.215 (3,644.180)	-16.623 (3,596.166)	-17.059 (5,432.960)	119.139 (610,851.000)
女性診療科：陣痛促進	-16.777 (2,467.140)	-16.998 (2,749.712)	-16.337 (4,374.790)	-15.903 (4,292.161)	-17.254 (4,307.139)	22.259 (592,086.900)
放射線：CT ガイド下肺生検	-15.297 (10,754.010)	-15.551 (10,754.010)	-1.207 (17,951.750)	-1.619 (17,940.300)	-0.559 (17,936.420)	-14.872 (769,644.100)
放射線：肝動脈化学塞栓治療	0.483 (1.187)	0.431 (1.223)	1.240 (1.379)	1.497 (1.449)	1.082 (2.235)	96.872 (567,711.700)
放射線：腹部動脈塞栓術	-16.464 (7,535.521)	-16.370 (7,583.339)	-16.143 (12,052.420)	-16.581 (11,524.280)	-18.516 (17,730.370)	
放射線：甲状腺腫瘍に伴う内用療法	1.211 (0.801)	0.879 (0.856)	1.645 (1.082)	1.566 (1.233)	2.997 (2.172)	46.763 (452,610.200)
放射線：パセドウ病に行う内用療法	1.440 (0.772)	0.950 (0.872)	1.038 (1.089)	1.307 (1.189)	-0.878 (2.091)	-56.641 (376,255.800)
放射線：残存甲状腺に行うアブレーション	-1.533 (1.108)	-1.391 (1.135)	-18.280 (2,776.045)	-18.195 (2,849.370)	-23.071 (2,604.113)	-188.773 (312,142.200)
放射線：前立腺癌に対する強度変調放射線治療	1.445 (0.723)*	1.717 (0.815)*	2.182 (1.050)*	2.592 (1.163)*	2.697 (1.899)	-16.539 (516,189.800)
精神：クロザピン療法	-16.777 (21,08.036)	-16.965 (2,079.821)	-15.912 (3,440.305)	-15.734 (4,232.351)	-17.307 (5,837.551)	-82.576 (813,603.300)

年齢	-0.006 (0.008)	-0.035 (0.012)	0.006 (0.013)	0.038 (0.021)	0.068 (6,065.562)	
性別_女性	0.378 (0.306)	0.206 (0.353)	0.364 (0.375)	0.715 (0.662)	-15.124 (1,002,362.00)	
入外区分_説明時_入院外	0.828 (0.486)	0.520 (0.584)	0.375 (0.587)	-1.689 (1.056)	-128.989 (206,579.90)	
入外区分_治療時_入院外	-0.406 (0.484)	-0.314 (0.576)	-0.355 (0.606)	1.478 (1.016)	110.340 (1,02,615.40)	
急変状態_有り	-1.434 (0.807)	-1.294 (0.884)	-2.059 (1.055)	-0.513 (1.813)	-0.308 (131,301.30)	
説明_現在の病状_有り		-1.019 (0.976)	-1.915 (1.057)	-5.172 (1.863)**	-80.414 (1,78,203.60)	
説明_検査治療の目的_有り		0.802 (1.139)	1.661 (1.257)	-0.534 (1.686)	14.178 (191,232.30)	
説明_検査治療の方法_有り		-2.237 (1.142)	-2.020 (1.158)	-1.803 (1.805)	-22.679 (287,723.50)	
説明_検査治療の利益_効果_有り		0.233 (0.683)	0.067 (0.707)	1.298 (1.165)	-6.555 (195,720.80)	
説明_検査治療の副作用等と対処法_有り		0.479 (0.899)	0.692 (0.885)	-0.876 (1.463)	0.027 (185,683.70)	
説明_検査治療を受なかった際の経過_有り		-0.409 (0.506)	-0.457 (0.541)	-0.645 (0.761)	-21.856 (237,134.20)	
説明_代替療法に検査_有り		0.270 (0.469)	-0.330 (0.493)	0.214 (0.805)	17.480 (200,946.70)	
説明_検査治療にかかる費用_有り		0.502 (0.380)	0.389 (0.386)	0.307 (0.588)	17.989 (166,028.10)	
説明_検査治療途中での同意撤回_有り		0.535 (0.431)	0.765 (0.469)	1.526 (0.759)*	21.557 (83,653.94)	
がん管_がん管1		-0.075 (0.844)	-0.278 (0.900)	-1.471 (1.286)	31.501 (229,814.70)	
がん管_がん管2		-17.943 (4,787.697)	-18.145 (4,812.939)	-19.010 (5,262.555)	14.437 (280,231.30)	
がん管_がん管3		0.477 (1.356)	1.005 (1.377)	-21.027 (5,306.875)	-12.853 (465,664.30)	
がん管_複数算定_2と3		-3.326 (18,134.600)	-3.569 (18,132.920)			
がん管_不明もしくは無効		-0.543 (0.449)	-0.489 (0.482)	-0.646 (0.860)	-33.223 (353,830.00)	
患者側人数		-0.221 (0.201)	-0.223 (0.218)	-0.089 (0.354)	121.07 (60,257.80)	
補助説明者人数		0.640 (0.179)***	0.769 (0.198)***	1.632 (0.393)***	29.093 (77,291.97)	
同意書取得_有り		-0.747 (0.448)	-0.971 (0.475)*	0.484 (0.783)	-16.730 (199,015.60)	
同意書取得_必要なし		-2.247 (0.886)*	-2.256 (1.027)*	0.179 (1.523)	22.062 (289,899.70)	
文書による説明_有り		-0.890 (0.556)	-0.915 (0.615)	-0.708 (0.985)	-34.415 (314,816.90)	
個別文書作成_有り		1.498 (0.425)***	1.449 (0.456)**	1.927 (0.800)*	-2.249 (117,205.80)	
説明準備に要した延べ時間			0.021 (0.013)	0.016 (0.021)	0.807 (6,552.98)	
直接説明時間			0.019 (0.011)	0.004 (0.017)	0.560 (2,928.83)	
IC手続後の処理に係る延べ時間			-0.019 (0.022)	0.002 (0.037)	2.243 (6,881.47)	
説明に係る動游時間外の延べ時間			-0.008 (0.005)	-0.012 (0.007)	-0.497 (1,479.361)	
状態_からだの苦痛_あまりそう思わない				-0.545 (0.949)	-1.225 (159,086.10)	
状態_からだの苦痛_どちらともいえない				1.703 (1.019)	-6.307 (209,849.60)	
状態_からだの苦痛_ややそう思う				0.723 (1.046)	-6.002 (283,201.10)	
状態_からだの苦痛_そう思う				-0.698 (1.401)	-3.358 (289,119.50)	
状態_からだの痛み_あまりそう思わない				2.325 (0.958)*	3.519 (214,175.00)	
状態_からだの痛み_どちらともいえない				0.779 (1.198)	39.320 (1,77,544.50)	
状態_からだの痛み_ややそう思う				-0.583 (1.291)	-401.03 (180,506.40)	
状態_からだの痛み_そう思う				0.891 (1.161)	-67.127 (507,549.80)	
状態_気持ちがつらい_あまりそう思わない				-0.758 (1.018)	-6.263 (186,550.80)	
状態_気持ちがつらい_どちらともいえない				0.143 (0.822)	3.609 (661,441.90)	
状態_気持ちがつらい_ややそう思う				0.789 (0.788)	43.377 (156,941.80)	
状態_気持ちがつらい_そう思う				1.074 (0.879)	72.969 (162,268.90)	
状態_歩行困難_あまりそう思わない				-0.409 (0.980)	-21.786 (134,135.90)	
状態_歩行困難_どちらともいえない				-1.084 (1.439)	-23.422 (192,405.20)	
状態_歩行困難_ややそう思う				-0.424 (0.829)	30.858 (127,547.70)	
状態_歩行困難_そう思う				1.622 (1.176)	-2.158 (96,074.04)	
状態_介助必要_あまりそう思わない				-0.609 (0.949)	23.208 (90,767.08)	
状態_介助必要_どちらともいえない				-3.855 (2.329)	-39.963 (302,396.60)	
状態_介助必要_ややそう思う				0.390 (1.212)	65.422 (305,331.00)	
状態_介助必要_そう思う				0.402 (1.455)	47.308 (305,442.10)	
回答者の学歴_中学校				-0.916 (1.081)	-31.018 (262,289.70)	
回答者の学歴_高等学校				-0.112 (0.556)	5.419 (246,158.60)	
回答者の学歴_短期大学_高等専門学校				0.525 (0.896)	-14.193 (214,588.50)	
回答者の学歴_その他				0.271 (0.917)	-12.874 (248,469.70)	
医師の性別_女性					-1.376 (203,107.30)	
医師の経験年数_10年未満					-27.342 (184,414.80)	
医師の経験年数_20~29年					102.002 (75,752.32)	
医師の経験年数_30年以上					152.550 (156,985.40)	
IC手続支援ツール_活用している					45.219 (162,830.90)	
IC手続実施ルール_読んでいる					54.467 (163,153.60)	
Constant	-2.790 (0.645)***	-3.037 (0.833)**	-1.945 (1.820)	-3.181 (1.995)	-2.915 (3.419)	-127.702 (268,612.10)
Observations	1,022	952	920	880	561	413
Log Likelihood	-229.580	-202.517	-164.097	-151.764	-84.176	-0.00000
Akaike Inf. Crit.	541.160	497.035	460.193	443.527	354.351	196.000

Note:

\*p<0.05; \*\*p<0.01; \*\*\*p<0.001